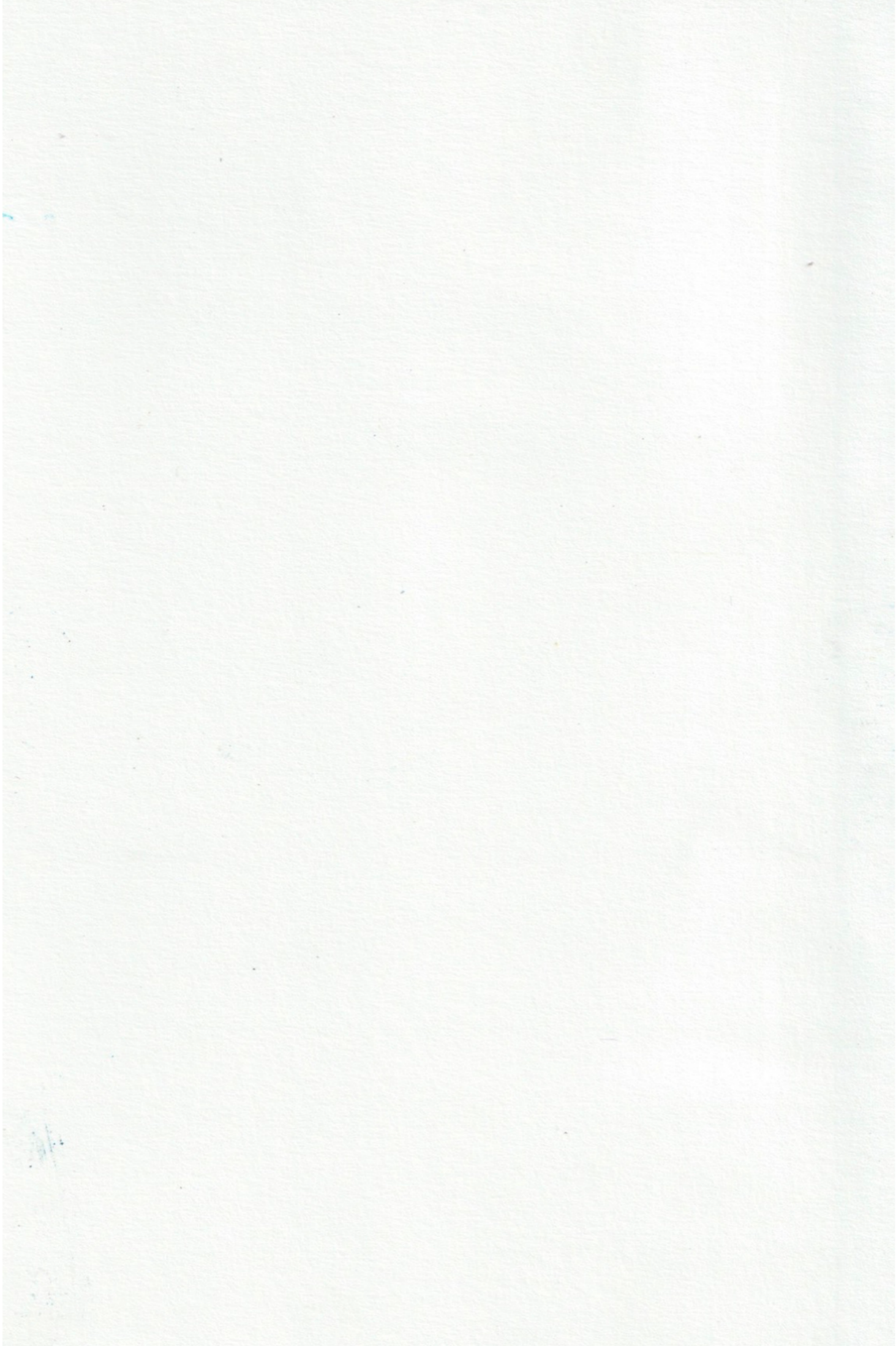
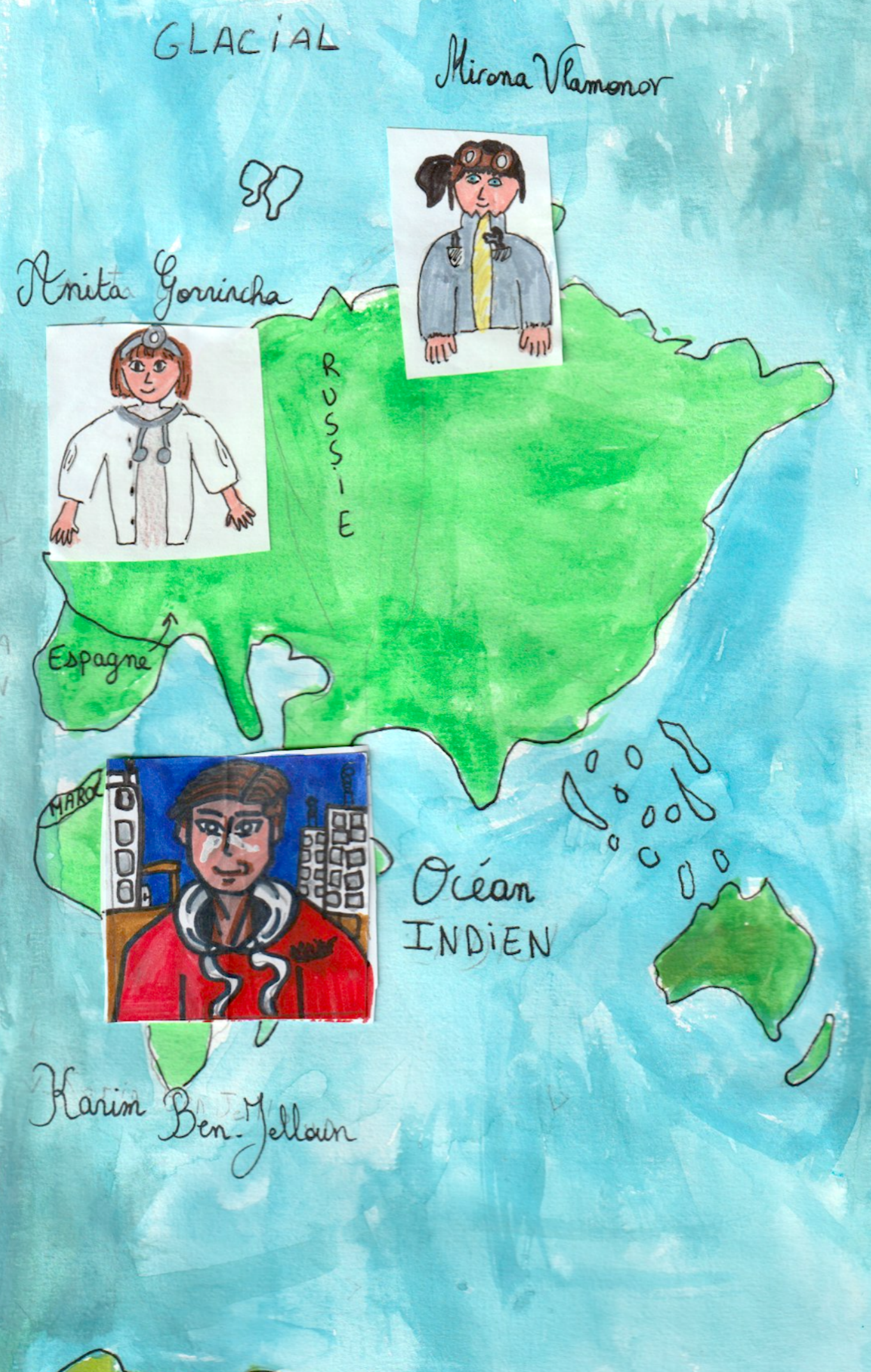
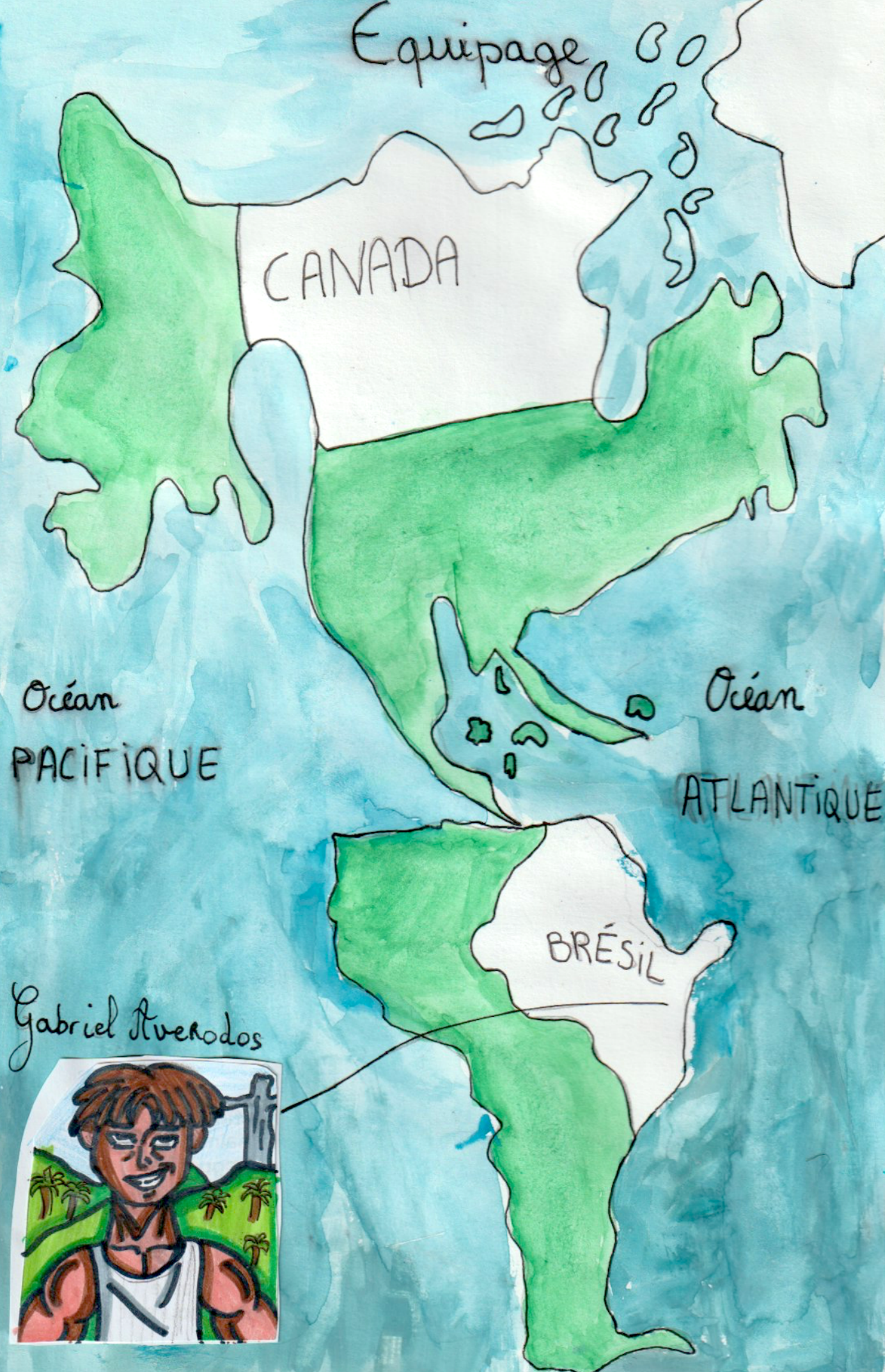




Carnet
de
voyage







Comment a commencé cette aventure ?

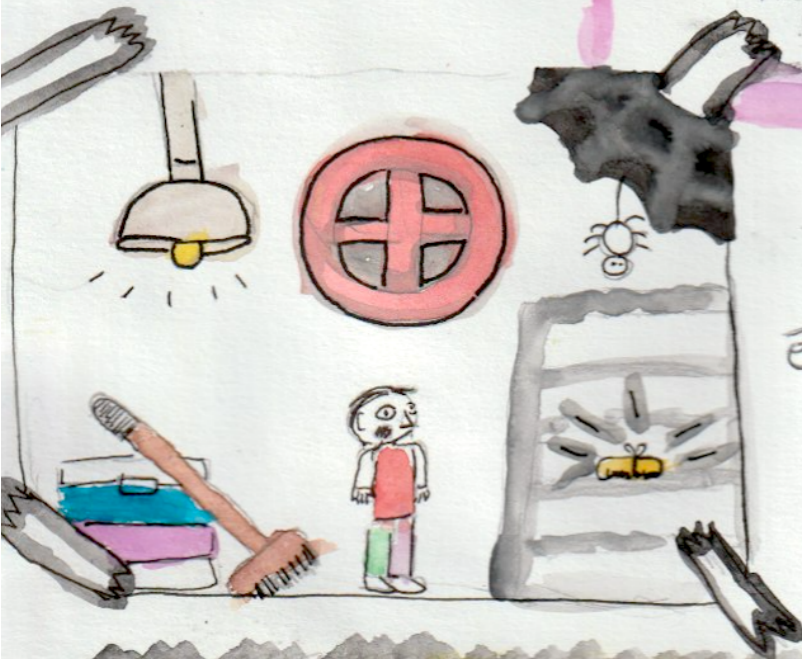
Le botaniste a trouvé un ancien parchemin dans son grenier. L'auteur est Téléphos un poète grec contemporain d'Homère.



J'ai trouvé ce manuscrit antique dans un grenier, ce texte évoque un fruit d'eau légendaire aux propriétés extraordinaires: des goûts uniques / des qualités nutritives exceptionnelles et un mystérieux pouvoir.

Je vais réunir une équipe et trouver ce fruit d'eau!

extrait du manuscrit



Handwritten text in a stylized script, likely representing the coordinates mentioned in the adjacent text.

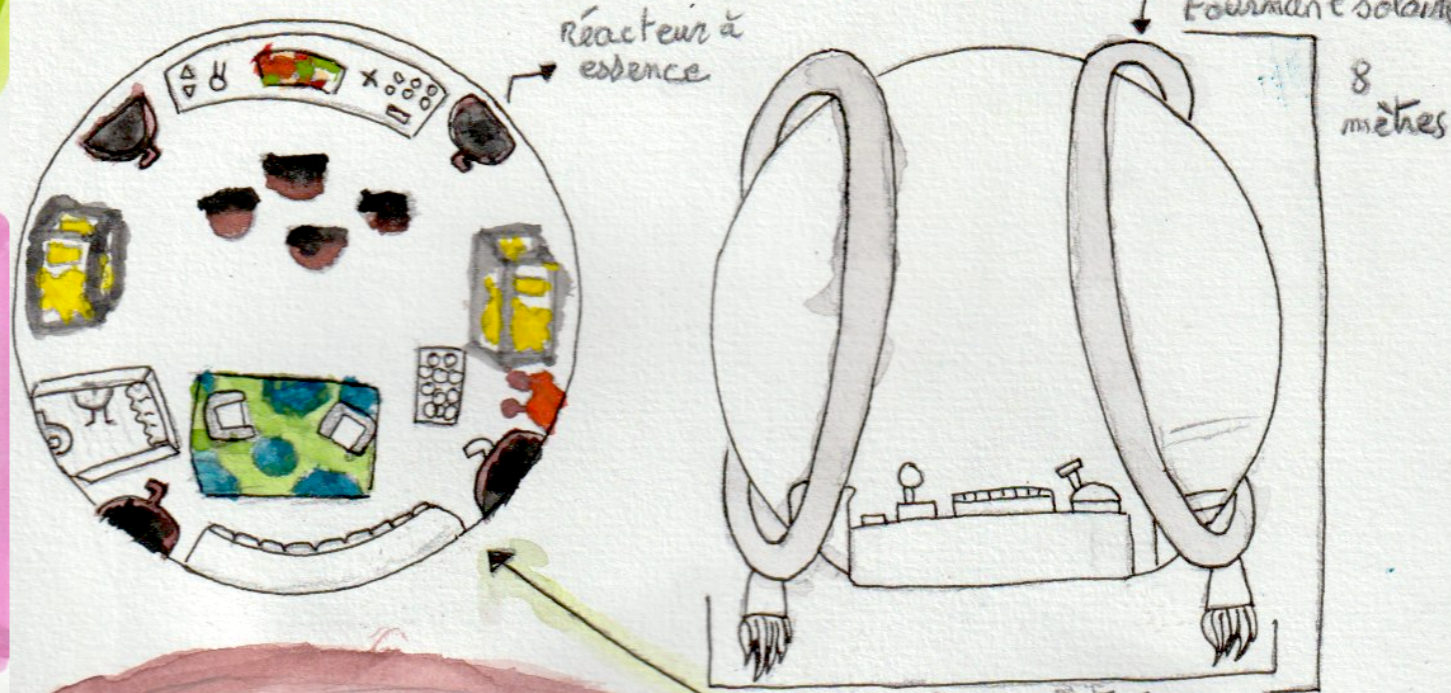
Le fruit d'eau permet de guérir de manière instantanée. Il a disparu de notre planète. Pour le trouver voilà les coordonnées

3-84-52-4-85



Téléphos (VIII^{ème} siècle avant J.-C.)

LE VAISSEAU



Le vaisseau marche à l'essence et à l'énergie solaire. Dans le vaisseau il y a tout ce qu'il faut pour pouvoir voyager dans l'espace. Le vaisseau est fait de verre pour que l'on puisse voir à travers.

C'est moi qui ai construit le vaisseau. Je peux vous dire qu'il est très résistant! Il résiste à toutes les températures et peut être immergé dans l'eau.

Mirana Vlamarov (La mécanicienne) Pilote



EN ROUTE!

Découverte de Trifluvia

Ça y est! Nous avons atterri sur la planète découverte par Téléphos. Nous commençons à l'explorer et rencontrons Kivue (☉ ☽ ☿ ♀) un habitant de Trifluvia. Il nous a donné une carte de la planète dessinée par ses ancêtres.



LES ARBRES DE LA PLANÈTE

Anita:

"C'est étrange! Ce sont des arbres-fleuves, qui poussent à l'horizontale. Ils ont la forme d'un fleuve avec plusieurs embranchements."

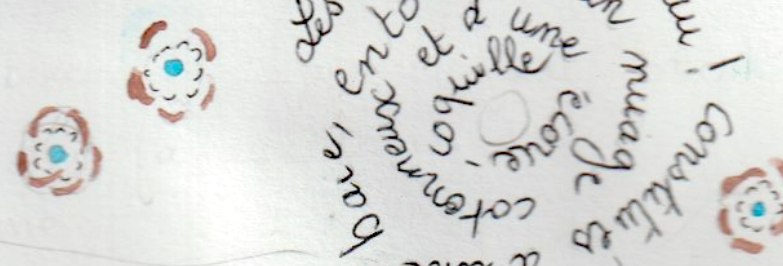


Témoignage d'une trifluviennne:

"Les arbres sont les jumeaux des fleuves - les deux "poussent" dans le même sens, certains au fond des fleuves, et d'autres en surface." (☿ ☽ ♀, Oxa)

Mais que sont ces paroles en suspens ?
 qui flottent au dessus de l'eau ?
 sans flotter ?

des fameux fruits d'eau!
 d'une barre entourée d'un nuage!
 d'une barre entourée d'une coquille!
 cotennax et d'une coquille!



Les habitant(e)s

✠ Djuhg (Djuhg) nous explique :



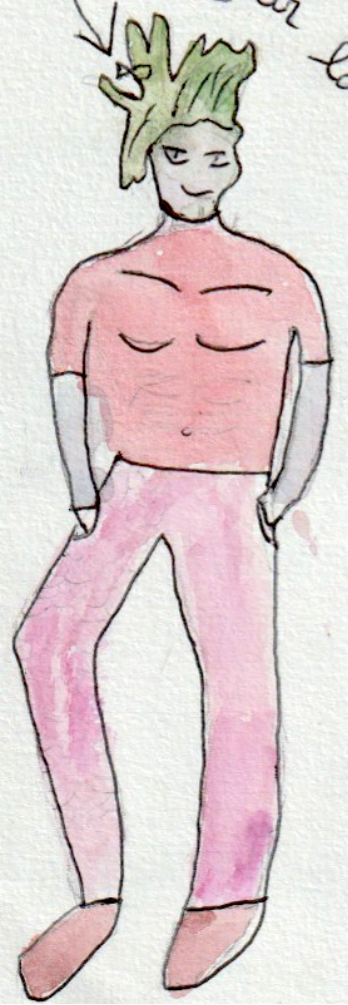
Nous sommes des êtres amphibies, à la fois capables de marcher sur la terre ferme et de nager dans les fleuves, grâce à notre corps poulpe.

Dans l'eau



Au contact de l'eau, les membres se transforment en bras de poulpe

Cheveux-algues qui servent d'abris pour les poissons qui y vivent en permanence



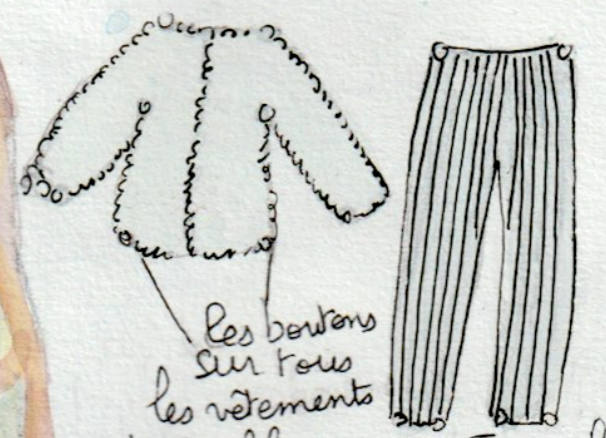
Sur la terre ferme

Leur apparence semble humaine mais tous les liquides de leur corps sont constitués d'une encre bleue. Comme les poulpes, ils ont trois cœurs (comme les trois fleuves de Trefluvia). C'est pour cela qu'ils sont très émotifs et gentils. Preuve de leur gentillesse Djuhg nous invite dans leurs maisons →

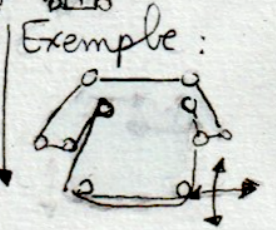
"Bienvenue chez nous!"

Les habitations

Aux abords des fleuves, on trouve des maisons-coquillage que les habitant.e.s construisent avec l'écorce-coquille des fruits d'eau. Ces maisons sont regroupées en petits villages. Les habitants vivent en communautés avec d'autres espèces animales avec qui ils partagent l'habitat.



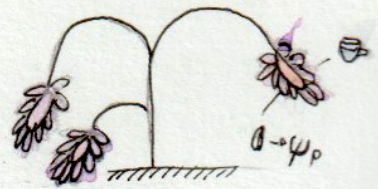
Les boutons sur tous les vêtements des trifluviennes servent à accorder le vêtement à sa taille.



Les vêtements des trifluviennes sont fabriqués avec le coton des fruits d'eau

FL
CUR
S
COM
S
T
B
LES

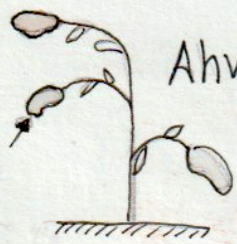
Nouriss-eau, Le fleuve nourricier



N'aise



Aunia

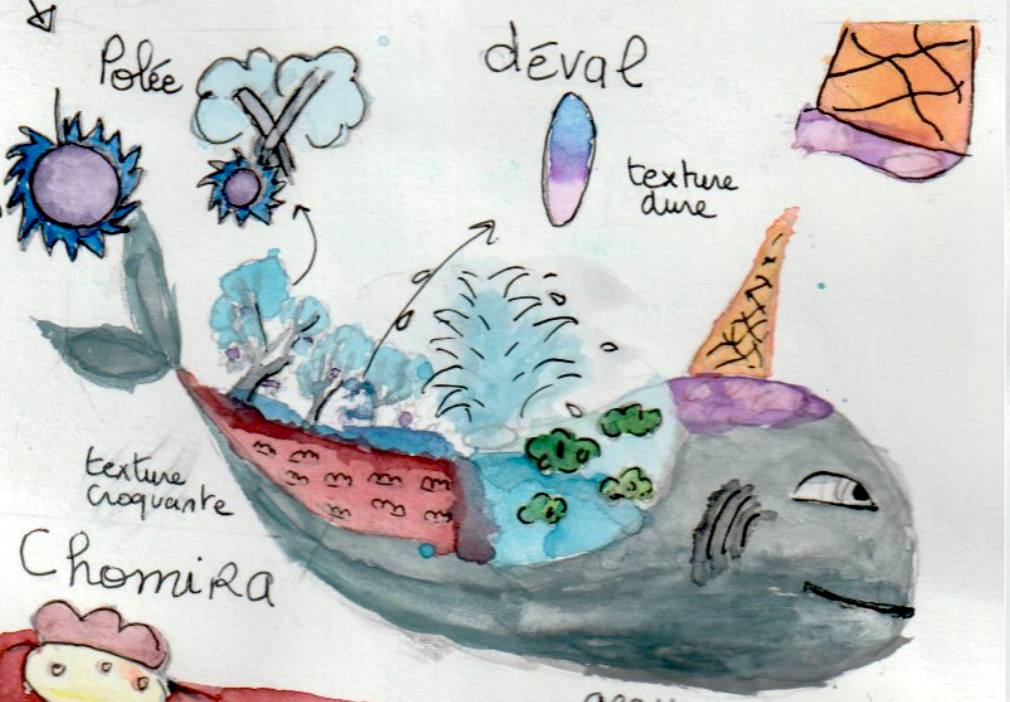


Ahvecte

Un énorme animal marin "balréva" = baleine-narval-requin a sur son dos une sorte d'île sur laquelle poussent de drôles d'arbres ou plantes à fruits. Elle remonte une fois par an à la surface. Les habitantes prennent alors leur embarcations pour cueillir les plantes et les fruits.

Le fruit d'eau,
un aliment
extraordinaire

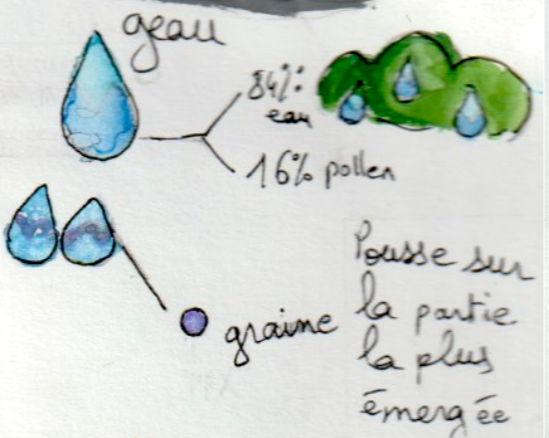
Autre source d'approvisionnement:
une baleine à dos forestier



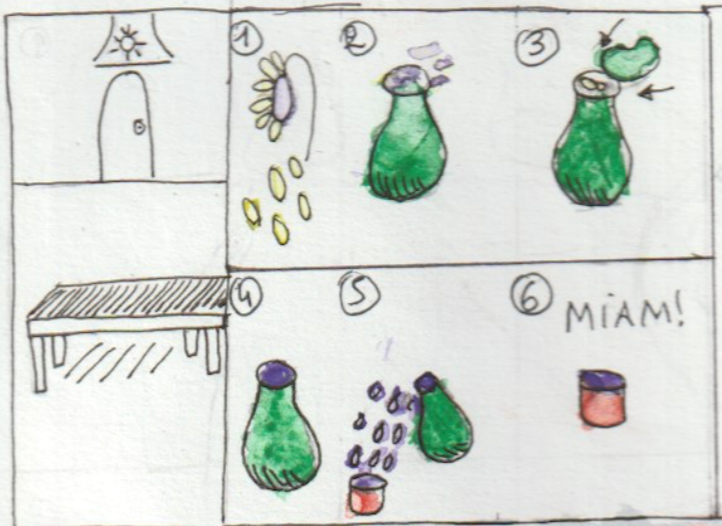
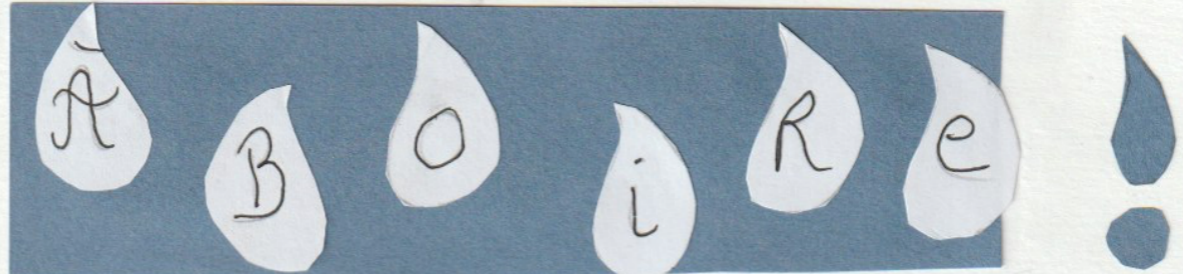
Chomira



fait penser à une fraise mais avec un goût différent

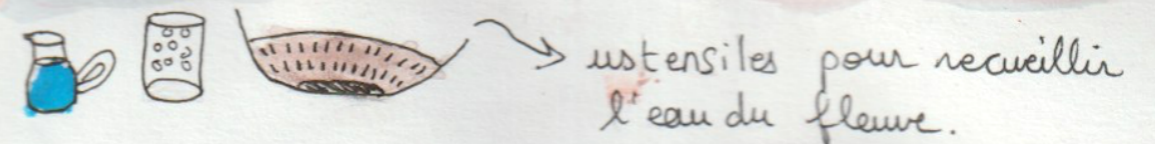
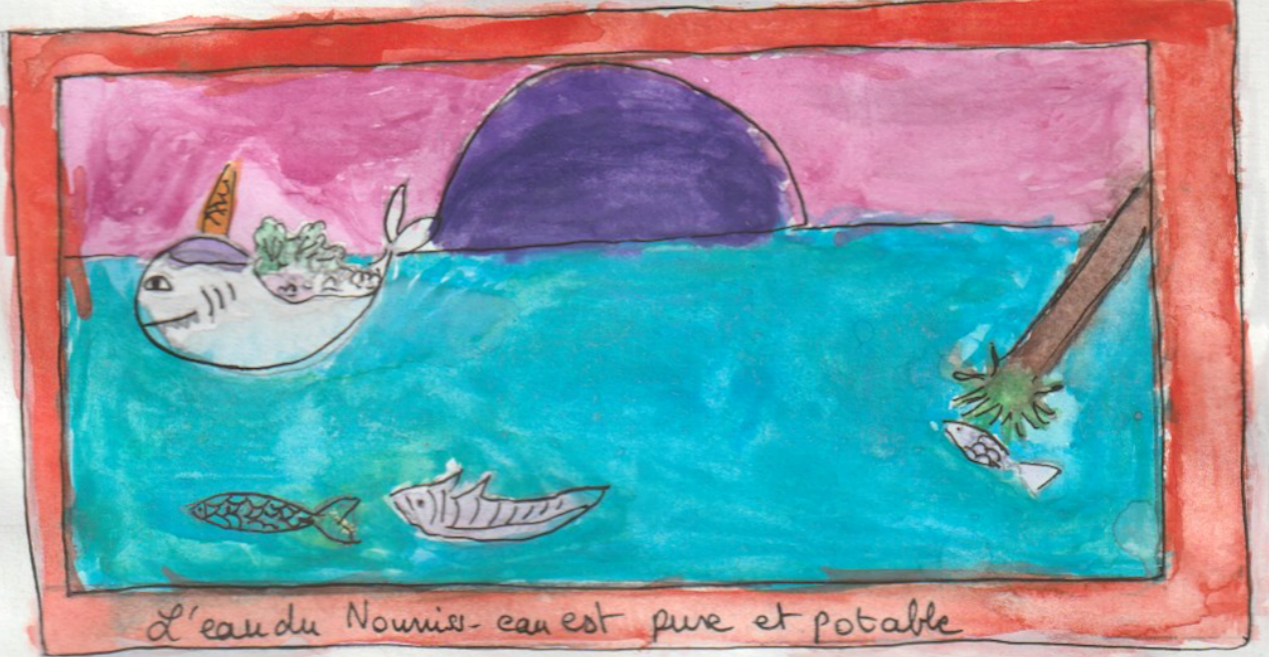


Pousse sur la partie la plus émergée



Jus de fruits d'eau et de polées
Ingrédients : 7 polées, 5 fruits d'eau
• Arracher les pétales et récupérer le pollen des polées
• Écraser 5 baies de fruits d'eau
• Mélanger avec l'eau du fleuve nourricier
• Verser dans un verre et déguster!

R
E
C
E
T
T
E



ustensiles pour recueillir l'eau du fleuve.

Gabriel :

"Nous sommes arrivés au fleuve nourricier. Nous avons remarqué que le soleil changeait parfois de couleur et c'était magnifique, on ne pouvait pas rêver mieux. Nous avons vu que les habitantes aimaient concocter des jus exquis. Nous avons ensuite repris notre chemin."

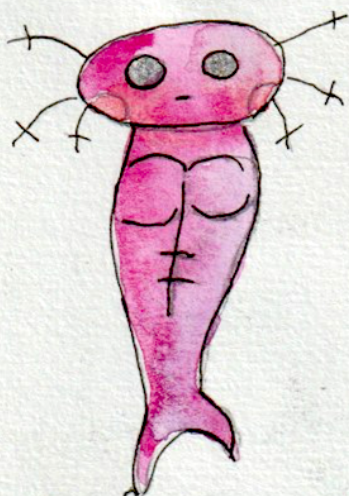
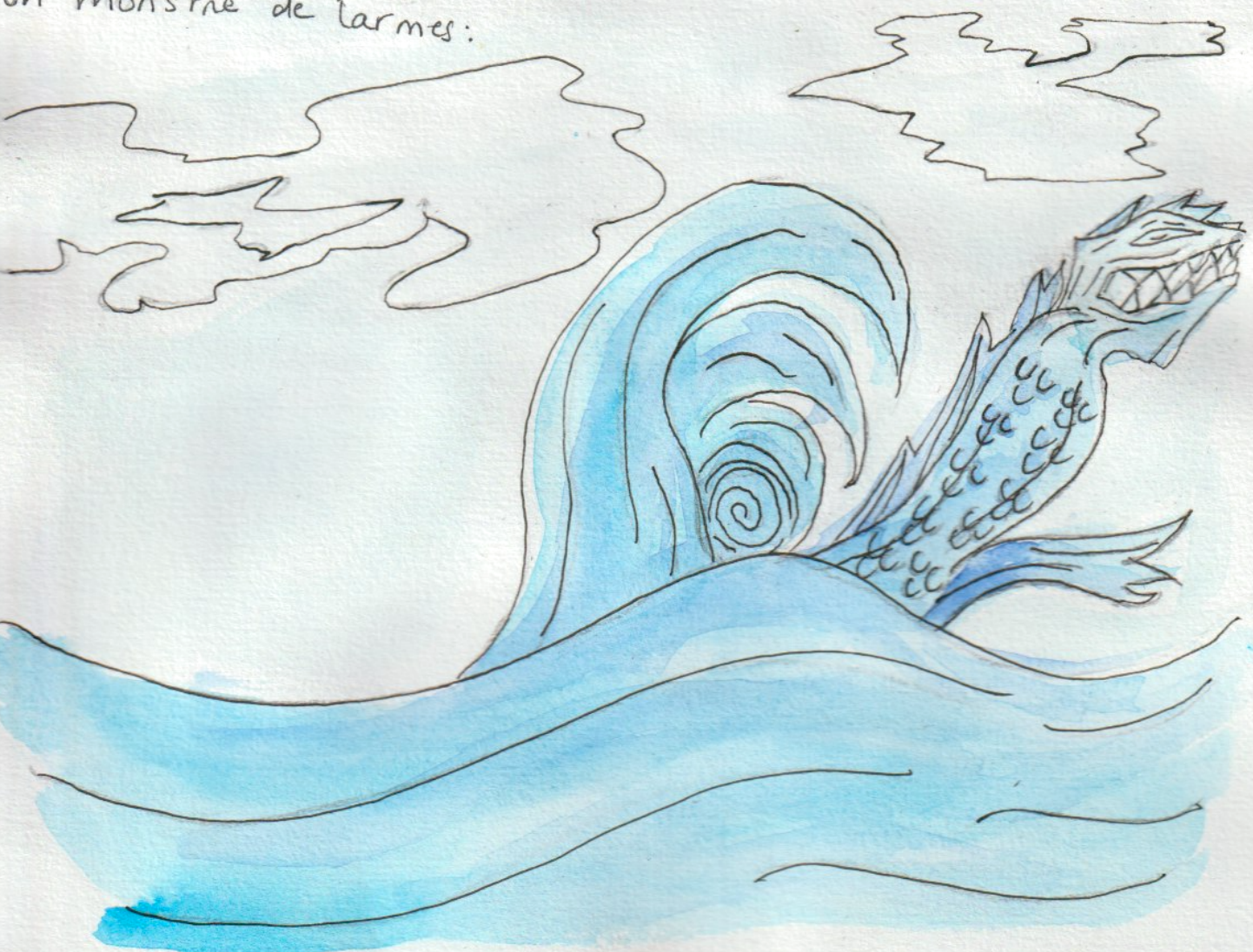
Infern-eau,

Le lac de tristesse est au sommet d'un volcan. Il se compose de l'eau des trois fleuves mélangée aux larmes d'encre (bleu) des habitants. Les deux liquides (eau et larmes) ne se mélangent pas. La coloration du lac est donc bicolorée.

Le lac infernal



Quand il y a trop de larmes, elles s'accumulent et forment un monstre de larmes.



Animal totem :
Axotox

Si le monstre de larmes touche un fruit d'eau, les fruits d'eau se transforment en PIRAFRUIT.

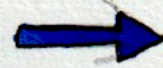
Un monstre carnivore très dangereux pour les habitants. Lorsqu'ils sont poursuivis par le pira fruit, le lac camouflage peut les aider à se cacher : ils se fondent alors complètement dans le paysage. Et s'ils sont mordus, ils peuvent demander de l'aide aux manguilles qui peuplent le fleuve N'age manque.

TRANSFORMATION DU FRUIT D'EAU EN PIRAFRUIT :

Etape 1 :



le fruit d'eau (végétal)



Etape 2 :



L'écorce-coquille du fruit se déplace pour former les dents acérées et la crête du pira fruit



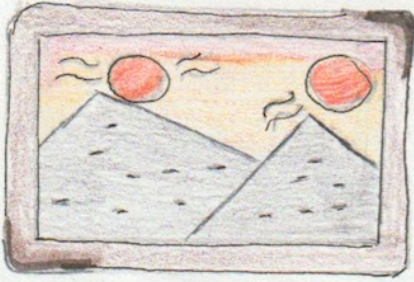
Etape 3 :



Le pirafruit (animal prédateur)

Coulary, le fleuve camouflage

bioma, les montagnes surplombant Coulary



deux soleils, deux montagnes voici bioma!

Pirafruit / Le fleuve jaillit pour protéger la personne en danger



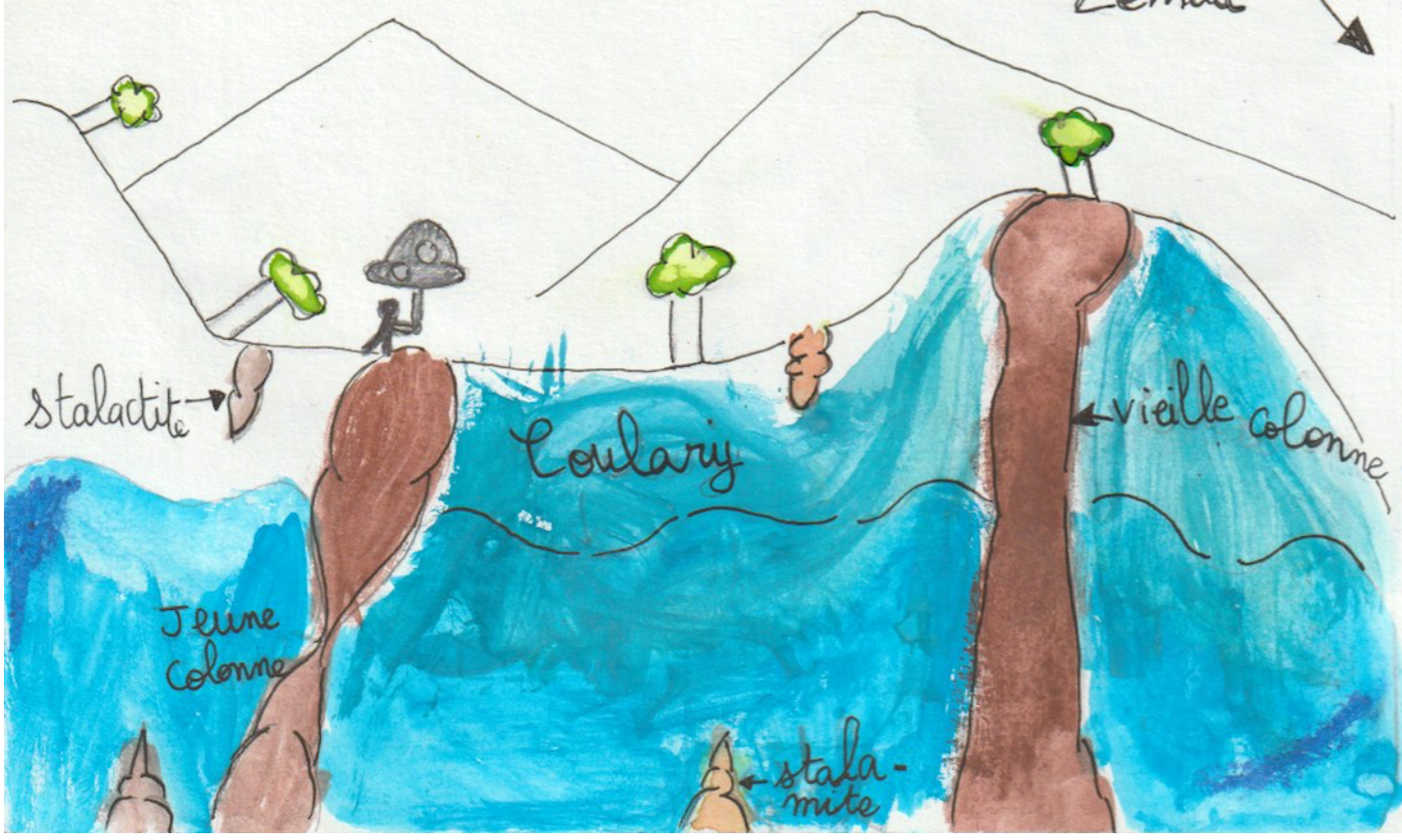
le fleuve camouflage en action.



Karim



Lémule



Coulary, le fleuve camouflage est un fleuve hypersensible qui ressent les émotions des habitants. Quand l'un d'eux est en danger et qu'il ressent de la peur, Coulary vient à leur secours pour leur donner un camouflage parfait et indétectable. Nul ne sait où il se trouve précisément.

Coulary se cache dans des tunnels souterrains. Karim a recueilli le témoignage d'un triflurien, Lémule: « Je m'en souviens comme si c'était hier. J'étais en train de cueillir de l'aunia sur Babréva, quand un

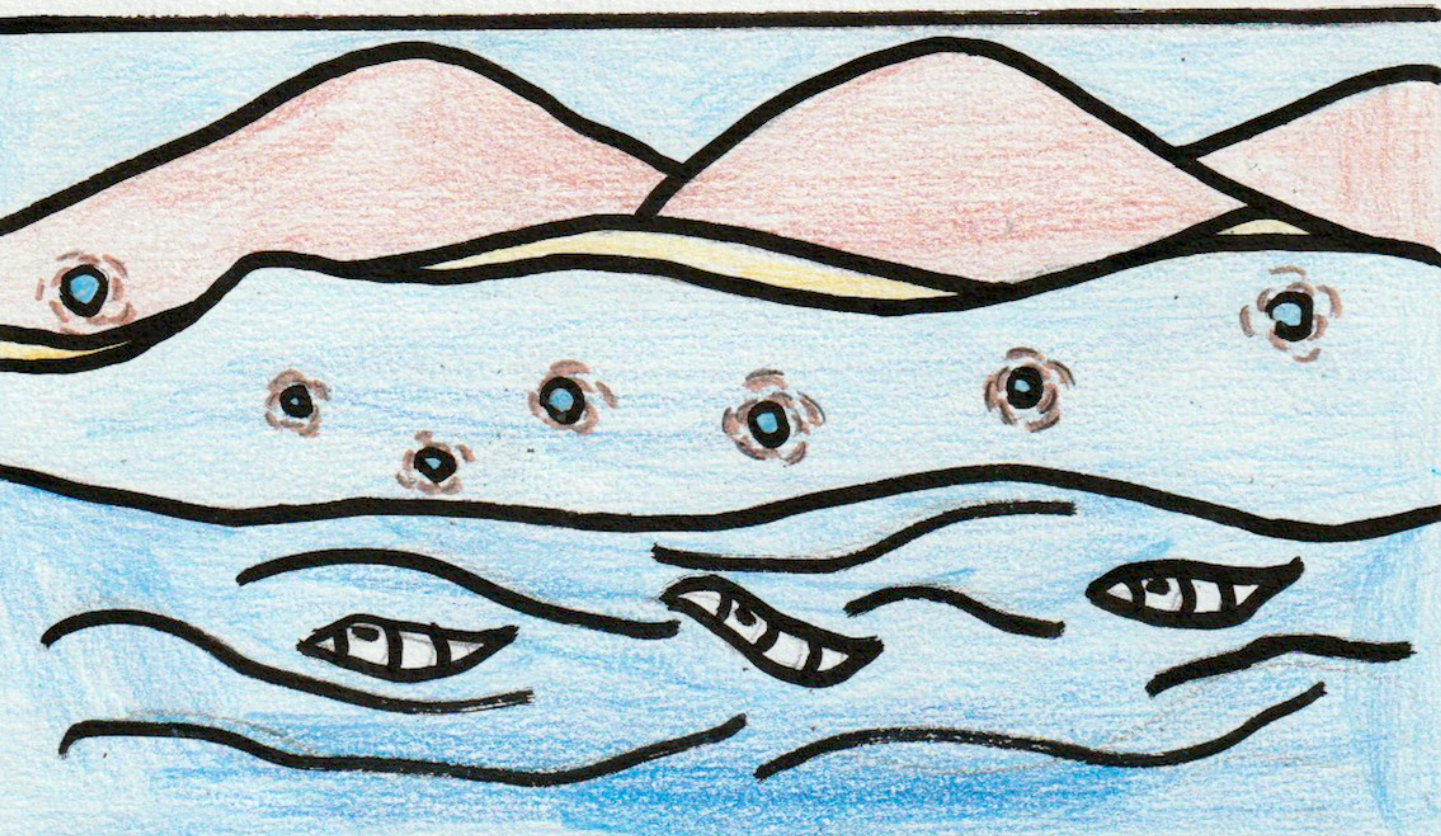
pirafruit apparut. Je courus quand soudain de l'eau jaillit du sol et me traversa. C'était froid, l'eau disparut dans le sol; je me suis rendu compte que j'étais invisible car je voyais la plante mais elle ne me voyait pas. Quand elle est partie, je me sentis tout bizarre et je suis redevenu visible? Dites de Lémule, rapporté par Karim en Jelloun.

(††‡‡††)

NAGEMANGUE

Le fleuve guérison

Nagemangue, le fleuve guérison, agit lorsque les habitants ont reçu une blessure de pirafuit. Ceux-ci se plongent alors dans le fleuve de jouvence. Ce sont les mangouilles, animaux aquatiques peuplant le Nagemangue, qui sont les guérisseuses. Elles voient les coupures des personnes grâce à leur vision sensible et nocturne. Leur peau est imprégnée de fruits d'eau au pouvoir guérisseur.



LA MANGUILLE Médecin Anguille Guérisseuse

Manguille guérisseuse



La manguille est un animal fluvial à écailles. Les écailles sont réversibles. Pour soigner, elles se retournent. Les mangouilles ont donc une peau imprégnée par le jus des fruits d'eau qu'elles consomment. Lors de la digestion, les sucs digestifs permettent de guérir les blessures.

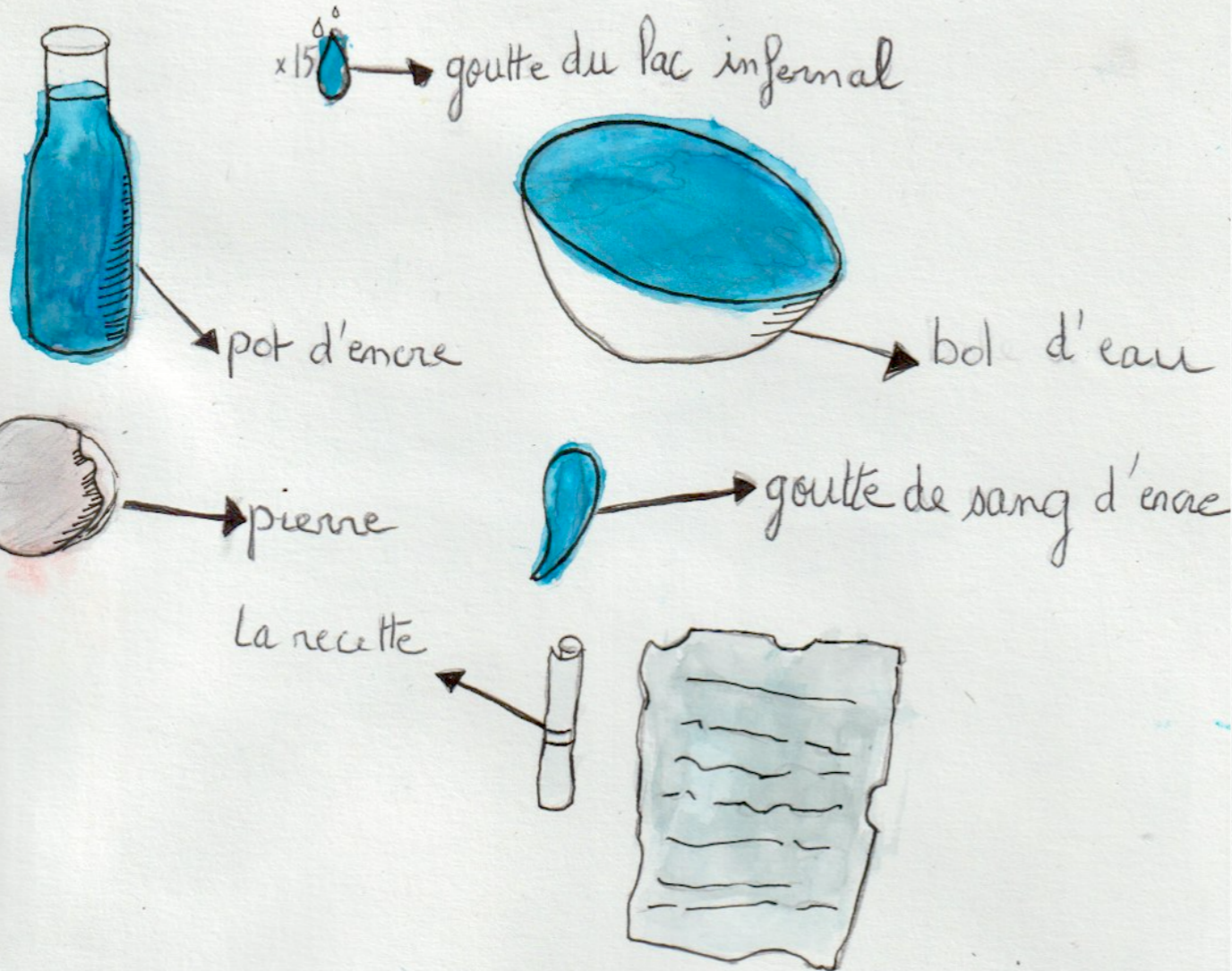
Manguille à l'état normal



FORCES

Les fruits d'eau donnent une force spirituelle aux habitant-e-s = ils peuvent alors entrer en communication télépathique entre eux, grâce à leurs trois cœurs, mais aussi avec l'eau et les arbres.

Ils peuvent aussi communiquer à l'écrit, grâce à un alphabet unique. Ils écrivent sur un papier fait de pierre écrasée, avec de l'encre qu'ils fabriquent à partir de leur sang de pulpe.



SPIRITUELLES



Le fruit d'eau permet de communiquer entre eux et avec la nature. Il est apparu suite à une météorite il ya 6 milliards d'années. Donc la planète a réussi à développer les graines jusqu'à maintenant!



Handwritten unique alphabet characters, including letters A through Z, and the text "Alphabet trifluorien".



Ont participé au projet « Carnet de Voyage » (Nouvelles d'Ailleurs, Musée des Confluences), les élèves de la classe de 6e2 du collège Gisèle Halimi, Lyon 7 :

Walid ABOULOUAFA, Jibril AYARI, Enzo BATMAN CHERIFI, Aya BENAZIZA, Selma BENAZIZA, James BERGER, Jasmine BOURGEOIS, Eywenn CLAIRET LOQUET, Lena DERBAL, Salim DIABY, Adrien FOURNIER, Garance FREDON, Mohamed GACEM, Martin GUILLOUX, Yassine IBOUROI, Jordan JULIEN, Diala KERE, Louis KINGBE, Keith LENEVEU, Hilel MIZOUNI, Nelly MKIDACHI, Syrine MOULOUDJI, Aman MSA MLIVA, Louise ROUCHON, Jalil SMARA, Blessing SOKI NTELA, Shayma TAHA, Théo WASIELEWSKI, Lina ZABI.

Accompagnés par Madame Léah TOUITOU (auteure illustratrice), Madame GIAI-DUGANERA (professeure de lettres) et Madame VILSALMON (professeure d'arts plastiques).

Nous avons fait une grande fête pour célébrer notre départ. Les trifluviens nous ont offert des fruits d'eau pour lancer notre plantation sur Terre. La mécanicienne a préparé le vaisseau. Nous avons rangé les sacs dans le vaisseau et avons dit au revoir à nos amis les trifluviens. et nous sommes partis contents de notre expédition.

